

# Jestem Eko

Zbrataj się z naturą

## IV SCENARIUSZ

II EDYCJI JESTEM EKO



# Zbrataj się z naturą

## Zwierzęta wokół nas.

**Etap kształcenia:**

II Etap kształcenia klasy 4-8

**Przedmiot:**

Biologia

**Temat zajęć:**

Jestem Eko. Zwierzęta wokół nas. Temat przedstawiający rolę człowieka w życiu zwierząt udomowionych i dziko żyjących

**Czas trwania:**

Tyle ile trwają zajęcia koła przyrodniczego - od 45 min do 90 min.

**Miejsce realizacji:**

Pozalekcyjne spotkanie koła przyrodniczego, z propozycją obserwacji pozaszkolnej.

**Uzasadnienie wyboru tematu:**

Zajęcia mają na celu kształtowanie postaw pro natura w codziennym życiu, kształtowanie empatii wobec zwierząt, zapoznanie się z prawami i ochroną zwierząt.



### Cele ogólne:

- kształtowanie świadomości ekologicznej w codziennym życiu
- wzbudzenie szacunku do otaczającej nas fauny
- wzbudzenie empatii wobec zwierząt
- kształtowanie zmysłu obserwacji ekologicznej
- zachęcenie do zainteresowania się tematem zwierząt porzuconych i cierpiących
- wzbudzenie kreatywności i aktywności ucznia
- wzbudzenie pozytywnych postaw pro natura
- wyrobienie nawyku prowadzenia obserwacji w najbliższym otoczeniu

### Cele szczegółowe:

- uwrażliwienie młodzieży na zagrożenia dla zwierząt wynikające z działań ludzi
- przypomnienie praw zwierząt
- otwarcie się uczniów na potrzeby zwierząt niechcianych, chorych i poszkodowanych
- rozwijanie umiejętności poszukiwania pomocy dla zwierząt w nagłych wypadkach
- wypraktikowanie prawidłowego zachowania się w lesie, pamiętając że jest on domem zwierząt

### Kryteria sukcesu ucznia:

- uczeń rozumie czym jest domestykacja i jakie korzyści odniósł z niej człowiek
- uczeń rozumie jakie czynniki zagrażają swobodnemu i bezpiecznemu bytowi zwierząt
- uczeń potrafi powiedzieć jak zachować się w razie spotkania dzikiego zwierzęcia
- uczeń rozumie dlaczego nie oswaja się, nie dotyka i nie zabiera dzikich zwierząt

### Metody pracy:

#### Metody nauczania:

**Podające:** wyjaśnienie, prezentacja i nauka na przykładach, zabawy edukacyjne, zadania kreatywne, grupowa lub indywidualna obserwacja, możliwość swobodnej wypowiedzi

**Poszukujące:** stworzenie przestrzeni do kreatywnych rozwiązań

**Formy pracy uczniów:** indywidualna, grupowa, zbiorowa

**Rodzaj pracy:** aktywna i reaktywna

#### Komponenty zajęć:

**Edukacja ekologiczna** - Świat zwierząt w codziennym życiu ludzi – wdrożenie pojęć, nauka na przykładach

#### Edukacja społeczno-psychologiczna

pokazanie i uświadomienie przyczyny zagrożeń zwierząt dziko żyjących oraz wzbudzenie empatii dla zwierząt



### Formy pracy:

Uczniowie pracują grupowo w czasie pierwszej części zajęć prowadzonych przez nauczyciela. Biorą udział w dyskusji, swobodnie i aktywnie udzielają odpowiedzi, mogą konsultować i analizować wypowiedzi swoje i innych uczniów. Wspólnie z nauczycielem jako moderatorem dyskusji omawiają potrzebę udzielania wsparcia i pomocy zwierzętom.

### Dyskusja moderowana:

#### Wprowadzenie

Zwierzęta od zawsze były obok człowieka albo żyły razem z nim i z całą pewnością można powiedzieć, że są nierozdzielalną częścią jego bytu. Zwierzęta są przyjaciółmi człowieka, ale mogą stanowić też jego pożywienie. Ale zawsze trzeba pamiętać, że:

**Zwierzę, jako istota żyjąca, zdolna do odczuwania cierpienia, nie jest rzeczą. Człowiek jest mu winien poszanowanie, ochronę i opiekę.**

\* Art. 1.1. Ustawy z dnia 21 sierpnia 1997 r. o ochronie zwierząt

#### Dyskusja

Nauczyciel rozpoczyna dyskusję na temat zwierząt w swoim otoczeniu. Czy uczniowie mają zwierzęta wokół siebie? Czy mają swoich podopiecznych i opiekują się nimi? Czy są wolontariuszami i pomagają w organizacjach lub instytucjach wspomagających zwierzęta w potrzebie?

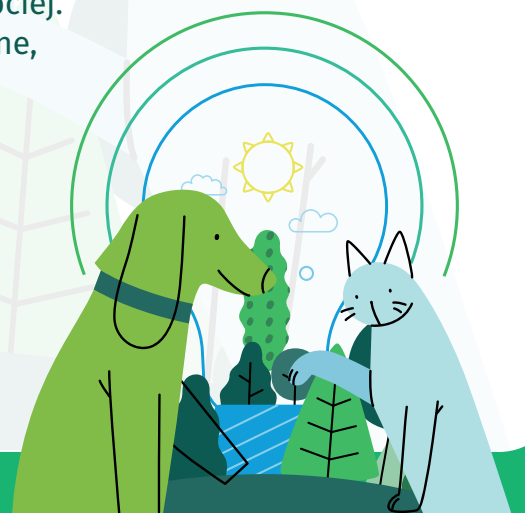
**Dyskusja jest bardzo ważnym elementem zajęć. Ma na celu uwrażliwienie młodzieży na temat roli zwierząt w życiu człowieka oraz otworzyć na potrzeby braci mniejszych.**

Po dyskusji- wprowadzenie do tematu udomowienia zwierząt  
Zacznijmy od początku. Jak zaczęło się życie człowieka ze zwierzętami?

#### Świat zwierząt to fauna

Na początku był człowiek i dzikie zwierzęta. Początkowo człowiek zaczął je oswajać, co było procesem żmudnym i długotrwałym. Zaowocowało to udomowieniem wielu gatunków zwierząt, które związały swój los z życiem człowieka. Oswojenie zwierząt, które prowadziły stadny tryb życia, żyły w gromadzie i były skłonne podporządkować się innym, przebiegało szybciej. Zwierzęta, które były indywidualistami i były niezależne, udomowić było znacznie trudniej.

Czy wiesz, jak nazywa się udomowienie zwierząt dzikich?



## Domestykacja.

Proces udomowienia zwierząt rozpoczął się ok 15 tysięcy lat temu, ale do dzisiaj udało się człowiekowi rzeczywiście udomowić tylko kilkanaście gatunków zwierząt. Jak myślisz, które zwierzę było oswojone i udomowione jako pierwsze?

### Odpowiedź: pies.

Pies jest z człowiekiem od ok. 12 tysięcy lat. Do dziś mówi się, że pies to najwierniejszy przyjaciel człowieka.

### Ciekawostka

Czy wiesz dlaczego psy przed zaśnięciem kręcą się, chodzą w kółko lub udeptują swoje pośladki? Takie zachowanie to pozostałość z czasów, kiedy zwierzęta te żyły na wolności i spały pod gołym niebem pośród traw. Takim udeptywaniem i kręceniem przygotowywały swoje legowisko, wygodne miejsce do spania.

### Zadanie

Czy potrafisz uszeregować zwierzęta w kolejności udomowienia? Od najwcześniej udomowionego do najpóźniej (niech podpowiedzią do tego zadania będzie informacja, że zwierzęta żyjące gromadnie chętniej i szybciej poddawały się udomowieniu; zaznaczone są one w liczbie mnogiej).

#### Rozsypanka

- Pies
- Koń
- Kot
- Koza
- Owca
- Bydło
- Świnia
- Osiół
- Gołąb
- Kury
- Gęsi
- Kaczki

#### Właściwa kolejność

- Pies
- Owce
- Koza
- Bydło
- Świnia
- Osiół
- Koń
- Gołąb
- Kury
- Gęsi
- Kaczki
- Kot

Większość zwierząt żyjących na naszej planecie pozostaje dzika i wolna. Zasadniają lądy i środowiska wodne.



## Jak sądzisz, od czego zależy możliwość bytowania, rozrodu i samożywienia przez zwierzęta dziko żyjące?

Zależy od wielu czynników, między innymi od: stanu zanieczyszczenia środowiska, zmian klimatycznych, dostępu do wody, wysokości temperatury, dostępu do terenów łowieckich, dostępności do pożywienia, wielkości populacji na danym terenie, ciągłości łańcucha pokarmowego. Bardzo duży wpływ na faunę ma człowiek i jego działania.

## Podaj przykłady działań człowieka, które niszczą naturalne środowisko będące domem dla zwierząt.

Rozpocznij dyskusję o tym, co można zrobić dla zwierząt, aby mogły spokojnie żyć w środowisku naturalnym. Powiedz, jakich działań człowiek powinien zaprzestać lub je ograniczyć. Propozycje odpowiedzi:

- wycinanie lasów starych i dojrzałych
- urbanizacja terenów zielonych
- zmniejszanie powierzchni lasów i puszczy
- zmiana terenów leśnych w tereny rolnicze lub plantacje (przykładem jest Amazonia, gdzie prowadzona jest wycinka puszczy na rzecz plantacji palmy oleistej, z której produkuje się olej palmowy)
- powstawanie wysp ciepła w miastach i na ich obrzeżach
- zanieczyszczenia wód
- zanieczyszczenia wód słodkich, mórz i oceanów
- wysychanie rzek i zbiorników naturalnych
- coraz większe uprzemysłowienie
- wysoka emisja CO<sub>2</sub>
- polowania na zwierzęta (kłusownictwo, nie mylić z myślistwem i odstrzałem kontrolowanym)
- globalny wzrost temperatury powietrza
- topnienie lodowców i – co za tym idzie – niszczenie naturalnego środowiska arktycznego

## Co się dzieje, kiedy zmieniają się warunki bytowe zwierząt lub ich dom przestaje istnieć?

Przykłady sytuacji wpływających na warunki bytowe zwierząt:

- pożar lub wycinka lasu
- nieużytek lub łąka przekształcone w osiedle mieszkaniowe
- skażenie wód
- wyschnięcie wody w rzece w okresie letnim.





### Skutki zmiany warunków bytowych zwierząt

- zakłócenie łańcucha pokarmowego
- poszukiwanie dogodnych warunków bytowych na innym terenie
- podchodzenie pod siedziby ludzkie (sarny, dziki w miastach)
- oswajanie dzikich zwierząt przez człowieka (np. lisów)
- zaburzenie biocenozy

Podajcie swoje przykłady, podzielcie się swoimi obserwacjami.

### Ciekawostka

Czy wiecie, że lis, członek rodziny psowatych, który jest uznawany za zwierzę dzikie i żyjące na wolności, w wielu krajach jest bardzo popularnym zwierzęciem oswojonym, a nawet udomowionym? Tak jest m.in. w Wielkiej Brytanii, Kanadzie i USA.

W mediach społecznościowych powstają grupy wymieniające się informacjami i fotkami swoich ulubieńców. Lis zawsze był blisko siedziby człowieka, ale pozostawał zwierzęciem dzikim i samodzielny. Obecnie sytuacja się zmienia, teraz nie musi już polować na drób, wystarczy że przyjdzie do ogrodu lub wręcz na wycieraczkę, a zostanie potraktowany jak maskotka i dostanie pełne wyżywienie.



W Polsce oswojone przez turystów lisy można spotkać np. w Dolinie Pięciu Stawów w Tatrzańskim Parku Narodowym.

### Czy to dobrze, że oswajamy dzikie zwierzęta? Jak myślicie?

Strażnicy Tatrzańskiego Parku Narodowego apelują, żeby nie dokarmiać zwierząt dzikich, które, żyjąc w swoich naturalnych warunkach, doskonale sobie poradzą.



Leśnicy proszą, aby nie dotykać ani nie głaszczyć zwierząt w lasach, szczególnie tych młodych, które wydają nam się porzucone przez matkę. Częste przykłady takiego zachowania zwierząt obserwuje się wiosną, kiedy jest czas rozrodu i wychowywania młodych. Jeśli na swojej drodze spotkasz jelonka, szczenię lisa czy podlota (młodego ptaka uczącego się latać), nie podchodź do niego, obserwuj z daleka. Pamiętaj, że jesteś gościem w czyimś domu.

### Ważne:

Jeśli wybierasz się z psem na spacer w tereny leśne, do parku krajobrazowego czy puszczy, pamiętaj, aby zwierzę było przez cały czas na smyczy, niezależnie od rasy i wielkości. Za niezastosowanie się do przepisów grozi grzywna nawet do 5 tys. zł. Pies, pomimo udomowienia, pozostaje drapieżnikiem, który, wiedziony instynktem, może pogonić lub zaatakować zwierzę leśne. Może również swoim zachowaniem zakłócać życie naturalnych mieszkańców i negatywnie wpływać na ich dobrostan.

### Czy wiesz, jak się zachować / co zrobić, kiedy spotkasz dzikie zwierzę podczas spaceru w lesie?

Znajdź właściwe odpowiedzi (poprawne zaznaczono pogrubieniem).

- zacznij krzyczeć, żeby wystraszyć zwierzę
- włącz głośno muzykę z telefonu, żeby rozproszyć zwierzę
- skacz i machaj rękami, żeby pokazać, że się go nie boisz
- wyciągnij rękę, żeby pogłaskać zwierzę; może da się oswoić
- **nie podchodź, nie strasz i nie dokarmiaj**
- **nie panikuj**
- **powoli i po cichu się oddal**
- **zachowaj szczególną ostrożność, to jest dzikie zwierzę, którego zachowania nie można przewidzieć.**

### Zapamiętaj!

Zwierzęta atakują, gdy czują się zagrożone, sprowokowane lub są ranne.

### Apel:

Jeśli zauważysz młode zwierzę, nie dotykaj go, nie głaszcz, nie bierz na ręce i nie zabieraj z miejsca, gdzie leży.

W okolicy na pewno przebywa matka, która obserwuje swoje dziecko. Zapach, który zostawisz na młodym zwierzęciu, może być przyczyną odrzucenia i skazania go na śmierć.





### **Czym może skutkować osvajanie dzikich zwierząt?**

- Tracą one swój naturalny i instynktowny lęk
- Tracą umiejętności przetrwania w naturze bez opieki człowieka
- Tracą swoje naturalne środowisko życia
- Ztracają naturalny instynkt łowczy i przyzwyczajają się do karmienia, co zaburza łańcuch pokarmowy w ekosystemie

### **Jeśli znajdziecie zwierzę wymagające pomocy (np. ranne, bardzo słabe), zgłóście tę informację służbom:**

Policji

Straży miejskiej lub gminnej

Służbom Leśnym

### **Miejsca, które przyjmują poszkodowane zwierzęta:**

Ośrodki, fundacje, azyle, pogotowia, stowarzyszenia prowadzone przez weterynarzy i wolontariuszy, które pomagają zwierzętom dzikim, ratują życie i pomagają w rehabilitacji, a także w powrocie do naturalnego środowiska.

### **Poniżej podajemy przykłady:**

Pomorski Ośrodek Rehabilitacji Dzikich Zwierząt „Ostoja”

Ośrodek Rehabilitacji „Mysikrólik”. Na pomoc dzikim zwierzętom

Ośrodek Rehabilitacji Ptaków Chronionych w Warszawskim Ogrodzie Zoologicznym

Jeżurkowo Ośrodek Rehabilitacji Zwierząt

Ośrodek Zwierząt Chronionych w Przemyślu

Ośrodek Rehabilitacji Chronionych Ptaków Krajowych

Stowarzyszenie Leśne Przytulisko Ośrodek Rehabilitacji Dzikich Zwierząt

Fundacja Ośrodek Leczenia i Rehabilitacji Dzikich Zwierząt Puchaczówka

Fundacja Szopowisko lek. wet. Grzegorz Dziwak

### **Co możesz zrobić, żeby pomóc zwierzętom**

Pomagać można w różny sposób. Zacznijmy od podstaw.

- Jeśli masz własne zwierzęta w domu, dbaj o nie, nie czekaj, aż zrobią to rodzice. Karm je regularnie, dbaj o czystość misek i dawaj świeżą wodę, nie zapominaj o spacerach. Zadbaj o szczepienia i zdrowie podopiecznych. Daj odczuć zwierzęciu, że jest ważne, kochane i jest członkiem rodziny.



- Jeśli czujesz potrzebę pomocy zwierzętom, możesz zostać wolontariuszem np. w schronisku dla zwierząt małych. Tam psy i koty potrzebują nie tylko pożywienia, ale również dotyku, spacerów oraz okazania ciepła. Praca w schronisku to także pomoc w boksach, sprzątanie, karmienie zwierząt, przygotowywanie do adopcji.
- Jeśli rodzice wyrażą zgodę i będą chcieli również z Wami zaangażować się w pomoc, możecie stworzyć dom tymczasowy dla zwierząt. Pomaga on bezdomnym zwierzętom odzyskać siły i zdrowie oraz przygotowuje je do adopcji, zanim znajdzie się dla nich nowy opiekun.
- Jeśli chcesz mieć zwierzę w domu, pomyśl o adopcji, nie o kupnie „nowego” zwierzęcia z hodowli.
- Reaguj, jeśli widzisz, że ktoś znęca się nad zwierzęciem. Dzwonić po pomoc! (na policję, do straży miejskiej/gminnej lub do organizacji pro zwierzęcej w twojej okolicy)

### Proste sposoby na pomoc

- Od wiosny do jesieni wystaw w ogrodzie lub na podwórku poidłatko z wodą dla ptaków. Regularnie je myj i napełniaj wodą. Zwłaszcza kiedy lato jest bardzo suche i upalne, poidłatko jest nieocenioną pomocą.
- Jesienią zostaw górkę niezgrabionych liści, która będzie schronieniem dla zwierząt w zimie. Zimą dokarmiaj ptaki w karmnikach (najlepsze są dozowniki).
- Już wczesną wiosną można wystawiać poidłatka z wodą z cukrem dla pszczoł, które są słabe i potrzebują się wzmocnić.
- Jeśli widzisz poszkodowane lub uwięzione zwierzę, niezależnie, czy jest to zwierzę leśne czy udomowione, wezwij pomoc. Pamiętaj, aby nie dotykać zwierzęcia, które – nawet z natury łagodne - może być agresywne, kiedy jest w szoku.
- Koś trawnik jak najrzadziej – bujna trawa to dom i pożywienie dla wielu małych zwierząt.

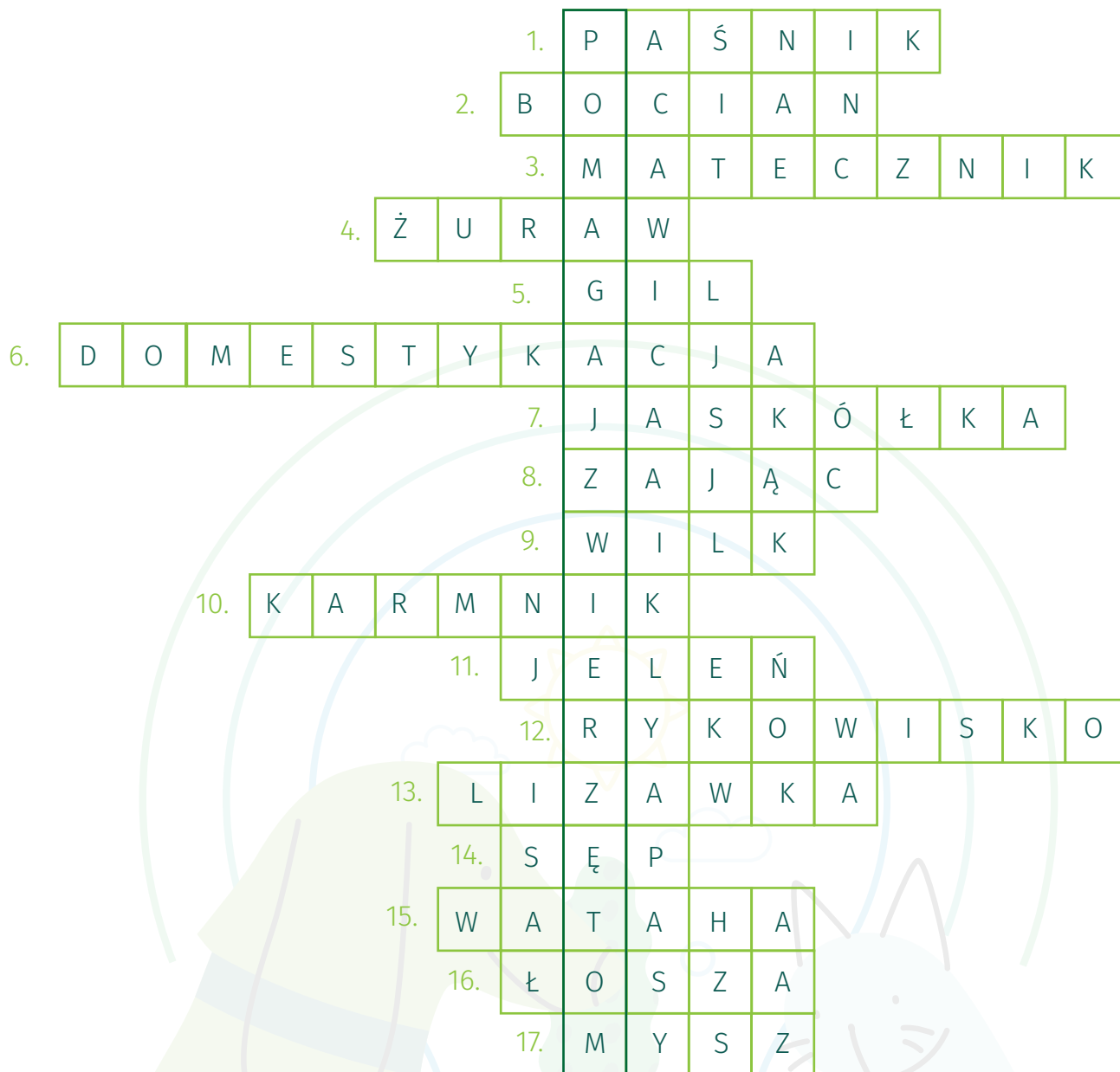


## Krzyżówka

1. Miejsce w lesie, w którym zimą dosypuje się siano dla saren i jeleni.
2. Duży, biało-czarny ptak z czerwonym dziobem, będący symbolem zdrowia i dobrobytu, budujący gniazda blisko siedzib ludzkich: na słupach i wiejskich dachach.
3. Trudno dostępne miejsca w lasach, gdzie zwierzyna ma swoje miejsce schronienia, legowisko
4. Ptak z charakterystyczną czerwoną czapeczką na głowie, który nie mógł dojść do zgody z czaplą, często zwany królem bagien.
5. Mały ptaszek z czerwonym brzuszkiem, czarnymi skrzydłami i grubym dziobem, najlepiej widoczny zimą.
6. Inne określenie udomowienia zwierząt.
7. W przysłowiu jedna ... wiosny nie czyni; ptak, który swoim niskim lotem zwiastuje burzę.
8. To sympatyczne zwierzę, zwane też szarakiem, znane jest ze swojej rozrodczości oraz ze sposobu ucieczki – biegnie zakosami, zygakiem.
9. Przodek i kuzyn psa, żyjący w lasach.
10. Służy do zimowego dokarmiania ptaków
11. Król lasu, partner łani, charakteryzujący się pięknym porożem
12. Okres godowy jelenia, kiedy można usłyszeć charakterystyczne ryki samców
13. Inne określenie solnika, urządzenia służącego do podawania soli leśnej zwierzynie takiej jak łoś, jelen, sarna, daniel lub zwierzętom hodowlanym.
14. Ptak, padlinożerca, z charakterystyczną nagą szyją. Mitologiczny ptak wyjadający Prometeuszowi wątrobę
15. Wilcze stado
16. Samica łośia
17. Mały ssak żyjący w ogrodach, na polach w lasach.  
Szkodnik żywiący się domowymi zapasami.  
Nie lubi się z kotem.



## Krzyżówka



Hasło: **POMAGAJ ZWIERZĘTOM**



## Quiz

1. Które zwierzę uważane jest za najwierniejszego i najstarszego przyjaciela człowieka?

- a. Koń
- b. Krowa
- c. Pies\*

2. Jakie popularne zwierzę leśne coraz częściej można spotkać na polach, blisko siedzib ludzkich, a nawet w parkach?

- a. Dzik\*
- b. Myszokoczek
- c. Niedźwiedź grizzly

3. Jak wprowadza się zwierzęta domowe na teren lasu?

- a. Wolno biegające, niech zaznają swobody
- b. Na smyczy i pod opieką właściciela\*
- c. Tylko w kagańcu, wolno biegające

4. Jak nazywa się miejsce dotowane z funduszy społecznych, prywatnych lub samorządowych, z którego możesz adoptować zwierzę domowe i dać mu nowy dom?

- a. Schronisko\*
- b. Noclegownia
- c. Sklep ze zwierzętami

5. Co zrobisz, kiedy zobaczysz ranne zwierzę leśne?

- a. Odejdę, bo nie lubię się angażować
- b. Zadzwonię na 112 lub 986 i poczekam na przyjazd służb, nie dotykając zwierzęcia, pamiętając o tym, że to zwierzę w stresie\*
- c. Będę cykać fotki dla kolegów



6. Co zrobisz kiedy zobaczysz ranne zwierzę udomowione?

- a. Zadzwonię do straży miejskiej czy gminnej, aby strażnik Animals fachowo pomógł zwierzęciu\*
- b. Nie zajmuję się obcymi zwierzętami
- c. Samo z tego wyjdzie

7. Jakiego rodzaju organizacje pomagają zwierzętom po wypadkach dojść po pełnego zdrowia i wrócić do natury?

- a. Ośrodki rehabilitacyjne, fundacje, azyle, lecznice\*
- b. Straż miejska
- c. Policja

8. Co zrobisz kiedy widzisz, że ktoś męczy lub znęca się nad zwierzęciem?

- a. Nic, to nie moja sprawa
- b. Zadzwonię na 112 lub do straży miejskiej lub gminnej\*
- c. Zacznę cykać fotki

## Zadanie dla Was

Pokażcie, jak opiekujecie się zwierzętami, jak pomagacie braciom mniejszym. Czekamy na wasze zdjęcia, relacje. Możecie działać w naturze, niosąc pomoc zwierzętom dziko żyjącym, jak i osiedlowym mrużkom. A może zorganizujecie akcję pomocy dla zwierząt w szkole? Każda akcja/działanie liczy się.

## Praca ucznia w domu

Nauczyciel zachęca uczniów, aby zaangażowali się w pomoc zwierzętom. Ważne jest wzbudzenie empatii wśród uczniów, gotowości do podjęcia nawet małych, prostych działań. Nauczyciel podczas zajęć przypomina uczniom o konieczności opieki nad własnymi zwierzętami, o dbaniu o ich potrzeby fizjologiczne, bytowe i pielęgnacyjne.





Każdy opiekun zwierzęcia jest za nie odpowiedzialny, dlatego warto zachęcić każdego z uczniów, który posiada swojego pupila, do podjęcia samodzielnej opieki nad zwierzęciem. Osoby chętne do udzielania się na rzecz zwierząt mogą zostać wolontariuszami i pomagać w schroniskach oraz fundacjach.

Zachęcamy również do pomocy sąsiedzkiej. Może w bliskiej okolicy jest ktoś, kto potrzebuje pomocy w wyprowadzeniu na spacer psa lub zaopiekowaniu się pupilem na czas wyjazdu właścicieli. W okresie zimowym ptaki potrzebują pomocy – zachęcamy do regularnego zaopatrywania karmników (np. tych, które były wykonywane w I edycji Jestem Eko).

## Podsumowanie

Zajęcia „Zbrataj się z naturą – Zwierzęta wokół nas” są zaangażowaniem uczniów w aktywne działania pro natura na rzecz zwierząt dziko żyjących oraz zwierząt udomowionych. Są także propozycją zainteresowania i nowego spojrzenia na otaczającą przyrodę, którą można nie tylko obserwować, ale również stać się jej częścią.

Zajęcia przekazują podstawowe informacje na temat udomowienia zwierząt. Zachęcają do zastanowienia się nad zagrożeniami dla zwierząt dziko żyjących w coraz mniej naturalnych warunkach.

Zajęcia są rozszerzeniem wiadomości z zakresu podstaw edukacji ekologicznej.

Zajęcia mają charakter dyskusji moderowanej przez nauczyciela, sprzyjają kreatywnemu myśleniu oraz swobodnemu wypowiedzianiu się, przekazywaniu spostrzeżeń, szukaniu rozwiązań. Celem zajęć jest: wzbudzenie i kształtowanie świadomości ekologicznej oraz postaw obywatelskich uczniów w życiu szkolnym; budowanie odpowiedzialności za czyny jednostki w odniesieniu do działań globalnych; wdrożenie i praktyczne zastosowanie dobrych zwyczajów ekologicznych i ekonomicznych. Najważniejszym celem zajęć jest to, aby uczniowie widzieli potrzebę zastosowania przekazanej wiedzy w praktyce, co będzie skutkowało wzmocnieniem ich świadomości ekologicznej i obywatelskiej.

Scenariusz można wykorzystywać na innych zajęciach w ramach edukacji szkolnej (lekcje biologii, godzina wychowawcza)



# Jestem Eko

## Zwierzęta wokół nas.

Projekt realizowany  
w Instytucie Badań Edukacyjnych  
przez  
**Centrum Analiz i Rozwoju  
Edukacji Obywatelskiej**

Autor projektu, scenariusza i zdjęć:  
**Kinga Biernacka CAiREO**

Opracowanie graficzne:  
**Takie Studio**



## Załącznik nr 1.

### Zadanie

Czy potrafisz uszeregować zwierzęta w kolejności udomowienia?

Od najwcześniej udomowionego do najpóźniej (niech podpowiedzią do tego zadania będzie informacja, że zwierzęta żyjące gromadnie chętniej i szybciej poddawały się udomowieniu; zaznaczone są one w liczbie mnogiej).

### Rozsypanka

Pies	
Koń	
Kot	
Kozza	
Owca	
Bydło	
Świnia	
Osiół	
Gołąb	
Kury	
Gęsi	
Kaczki	



## Zadanie.

**Czy wiesz jak się zachować /co zrobić kiedy spotkamy dzikie zwierzę podczas spaceru w lesie?**

Znajdź właściwe odpowiedzi.

- zacznij krzyczeć, żeby wystraszyć zwierzę
- włącz głośno muzykę z telefonu, żeby rozproszyć zwierzę
- skacz i machaj rękami, żeby pokazać, że się go nie boisz
- wyciągnij rękę, żeby pogłaskać zwierzę; może da się oswoić
- nie podchodź, nie strasz i nie dokarmiaj
- nie panikuj
- powoli i po cichu się oddal
- zachowaj szczególną ostrożność, to jest dzikie zwierzę, którego zachowania nie można przewidzieć.



## Załącznik nr 2.

### Apel:

Jeśli zauważysz młode zwierzę, nie dotykaj go, nie głaszcz, nie bierz na ręce i nie zabieraj z miejsca, gdzie leży. W okolicy na pewno przebywa matka, która obserwuje swoje dziecko. Zapach, który zostawisz na młodym zwierzęciu, może być przyczyną odrzucenia i skazania go na śmierć.

### Czym może skutkować oswojanie dzikich zwierząt?

- Tracą one swój naturalny i instynktowny lęk
- Tracą umiejętności przetrwania w naturze bez opieki człowieka
- Tracą swoje naturalne środowisko życia
- Zatracają naturalny instynkt łowczy i przyzwyczajają się do karmienia, co zaburza łańcuch pokarmowy w ekosystemie

### Jeśli znajdziecie zwierzę wymagające pomocy (np. ranne, bardzo słabe), zgłóście tę informację służbom:

- Policji
- Straży miejskiej lub gminnej
- Służbom Leśnym

### Co możesz zrobić, żeby pomóc zwierzętom

Pomagać można w różny sposób. Zacznijmy od podstaw.

- Jeśli masz własne zwierzęta w domu, dbaj o nie, nie czekaj, aż zrobią to rodzice. Karm je regularnie, dbaj o czystość misek i dawaj świeżą wodę, nie zapominaj o spacerach. Zadbaj o szczepienia i zdrowie podopiecznych. Daj odczuć zwierzęciu, że jest ważne, kochane i jest członkiem rodziny.



- Jeśli czujesz potrzebę pomocy zwierzętom, możesz zostać wolontariuszem np. w schronisku dla zwierząt małych. Tam psy i koty potrzebują nie tylko pożywienia, ale również dotyku, spacerów oraz okazania ciepła. Praca w schronisku to także pomoc w boksach, sprzątanie, karmienie zwierząt, przygotowywanie do adopcji.
- Jeśli rodzice wyrażą zgodę i będą chcieli również z Wami zaangażować się w pomoc, możecie stworzyć dom tymczasowy dla zwierząt. Pomaga on bezdomnym zwierzętom odzyskać siły i zdrowie oraz przygotowuje je do adopcji, zanim znajdzie się dla nich nowy opiekun.
- Jeśli chcesz mieć zwierzę w domu, pomyśl o adopcji, nie o kupnie „nowego” zwierzęcia z hodowli.
- Reaguj, jeśli widzisz, że ktoś znęca się nad zwierzęciem. Dzwonić po pomoc! (na policję, do straży miejskiej/gminnej lub do organizacji pro zwierzęcej w twojej okolicy).

### Proste sposoby na pomoc

- Od wiosny do jesieni wystaw w ogrodzie lub na podwórku poidelko z wodą dla ptaków. Regularnie je myj i napełniaj wodą. Zwłaszcza kiedy lato jest bardzo suche i upalne, poidelko jest nieocenioną pomocą.
- Jesienią zostaw górkę niezgrabionych liści, która będzie schronieniem dla zwierząt w zimie. Zimą dokarmiaj ptaki w karmnikach (najlepsze są dozowniki).
- Już wczesną wiosną można wystawiać poidelka z wodą z cukrem dla pszczoł, które są słabe i potrzebują się wzmocnić.
- Jeśli widzisz poszkodowane lub uwięzione zwierzę, niezależnie, czy jest to zwierzę leśne czy udomowione, wezwij pomoc. Pamiętaj, aby nie dotykać zwierzęcia, które – nawet z natury łagodne – może być agresywne, kiedy jest w szoku.
- Koś trawnik jak najrzadziej – bujna trawa to dom i pożywienie dla wielu małych zwierząt.

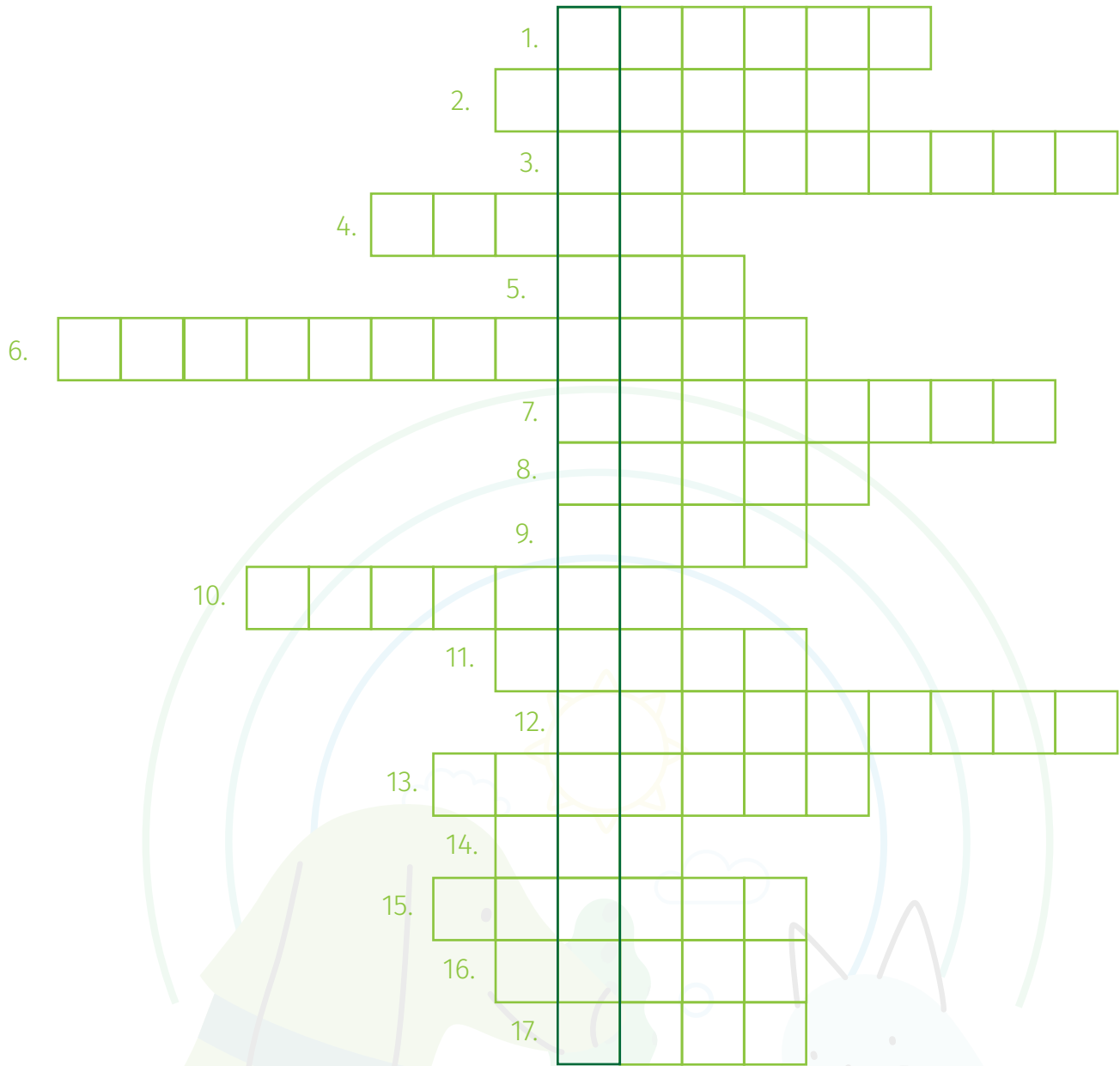




## Krzyżówka

1. Miejsce w lesie, w którym zimą dosypuje się siano dla saren i jeleni.
2. Duży, biało-czarny ptak z czerwonym dziobem, będący symbolem zdrowia i dobrobytu, budujący gniazda blisko siedzib ludzkich: na słupach i wiejskich dachach.
3. Trudno dostępne miejsca w lasach, gdzie zwierzyna ma swoje miejsce schronienia, legowisko
4. Ptak z charakterystyczną czerwoną czapeczką na głowie, który nie mógł dojść do zgody z czapłą, często zwany królem bagien.
5. Mały ptaszek z czerwonym brzuszkiem, czarnymi skrzydłami i grubym dziobem, najlepiej widoczny zimą.
6. Inne określenie udomowienia zwierząt.
7. W przysłowiu jedna ... wiosny nie czyni; ptak, który swoim niskim lotem zwiastuje burzę.
8. To sympatyczne zwierzę, zwane też szarakiem, znane jest ze swojej rozrodczości oraz ze sposobu ucieczki – biegnie zakosami, zygzakiem.
9. Przodek i kuzyn psa, żyjący w lasach.
10. Służą do zimowego dokarmiania ptaków
11. Król lasu, partner łani, charakteryzujący się pięknym porożem
12. Okres godowy jelenia, kiedy można usłyszeć charakterystyczne ryki samców
13. Inne określenie solnika, urządzenia służącego do podawania soli leśnej zwierzynie takiej jak łoś, jelen, sarna, daniel lub zwierzętom hodowlanym.
14. Ptak, padlinożerca, z charakterystyczną nagą szyją. Mitologiczny ptak wyjadający Prometeuszowi wątrobę
15. Wilcze stado
16. Samica łosia
17. Mały ssak żyjący w ogrodach, na polach w lasach.  
Szkodnik żywiący się domowymi zapasami.  
Nie lubi się z kotem.





**PODAJ HASŁO :**




## Quiz

1. Które zwierzę uważane jest za najwierniejszego i najstarszego przyjaciela człowieka?

- a. Koń
- b. Krowa
- c. Pies

2. Jakie popularne zwierzę leśne coraz częściej można spotkać na polach, blisko siedzib ludzkich, a nawet w parkach

- a. Dzik
- b. Myszokoczek
- c. Niedźwiedź grizzly

3. Jak wprowadza się zwierzęta domowe na teren lasu ?

- a. Wolno biegające, niech zaznają swobody
- b. Na smyczy i pod opieką właściciela
- c. Tylko w kagańcu, wolno biegające

4. Jak nazywa się miejsce dotowane z funduszy społecznych, prywatnych lub samorządowych, z którego możesz adoptować zwierzę domowe i dać mu nowy dom?

- a. Schronisko
- b. Noclegownia
- c. Sklep ze zwierzętami

5. Co zrobisz, kiedy zobaczysz ranne zwierzę leśne?

- a. Odejdę, bo nie lubię się angażować
- b. Zadzwonię na 112 lub 986 i poczekam na przyjazd służb, nie dotykając zwierzęcia, pamiętając o tym, że to zwierzę w stresie
- c. Będę cykać fotki dla kolegów



6. Co zrobisz kiedy zobaczysz ranne zwierzę udomowione?

- a. Zadzwonię do straży miejskiej czy gminnej, aby strażnik Animals fachowo pomógł zwierzęciu
- b. Nie zajmuję się obcymi zwierzętami
- c. Samo z tego wyjdzie

7. Jakiego rodzaju organizacje pomagają zwierzętom po wypadkach dojść po pełnego zdrowia i wrócić do natury?

- a. Ośrodki rehabilitacyjne, fundacje, azyle, lecznice
- b. Straż miejska
- c. Policja

8. Co zrobisz kiedy widzisz, że ktoś męczy lub znęca się nad zwierzęciem?

- a. Nic, to nie moja sprawa
- b. Zadzwonię na 112 lub do straży miejskiej lub gminnej
- c. Zacznę cykać fotki

